



El ambiente  
es de todos

Minambiente

# BOLETÍN HIDROMETEOROLÓGICO DE LA MOJANA

San Marcos, Sucre 21 de mayo de 2021

Hora de la actualización: 12:00 HLC

BOLETÍN No: 338

## CONTENIDO

### 1. CONDICIONES METEOROLÓGICAS

#### 1.1 CONDICIONES METEOROLÓGICAS PRECEDENTES

#### 1.2 CONDICIONES METEOROLÓGICAS ACTUALES

#### 1.3 PRONÓSTICO METEOROLÓGICO DIARIO

### 2. CONDICIONES HIDROLÓGICAS

#### 2.1 CONDICIONES HIDROLÓGICAS ANTECEDENTES

#### 2.2 CONDICIONES HIDROLÓGICAS ACTUALES

##### 2.2.1 SUBZONA HIDROGRÁFICA DEL RÍO SAN JORGE - CUENCA ALTA

##### 2.2.2 SUBZONA HIDROGRÁFICA DEL RÍO SAN JORGE - CUENCA BAJA

##### 2.2.3 SUBZONA HIDROGRÁFICA DEL RÍO NECHÍ - CUENCA BAJA

##### 2.2.4 DIRECTOS AL BAJO CAUCA - CIÉNAGA LA RAYA ENTRE EL RÍO NECHÍ Y EL BRAZO DE LOBA

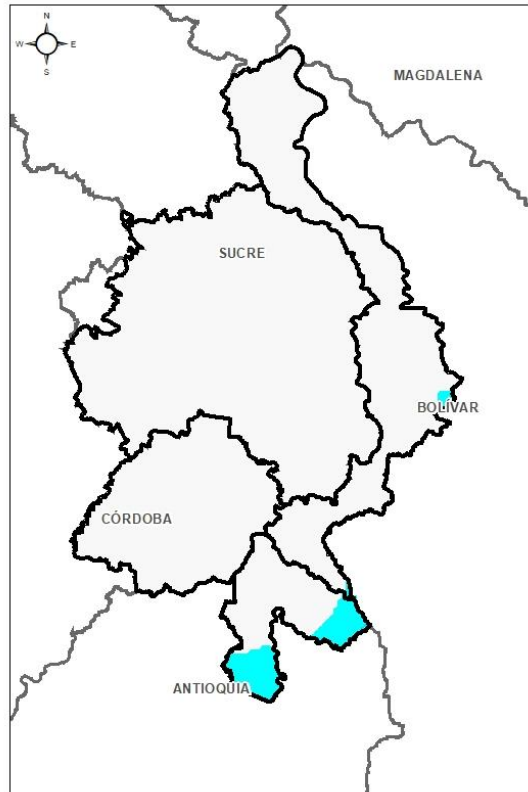
##### 2.2.5 DIRECTOS AL CAUCA ENTRE PTO. VALDIVIA Y RÍO NECHÍ

##### 2.2.6 DIRECTOS AL BAJO MAGDALENA ENTRE EL BANCO Y EL PLATO

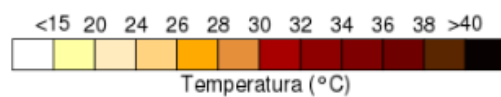
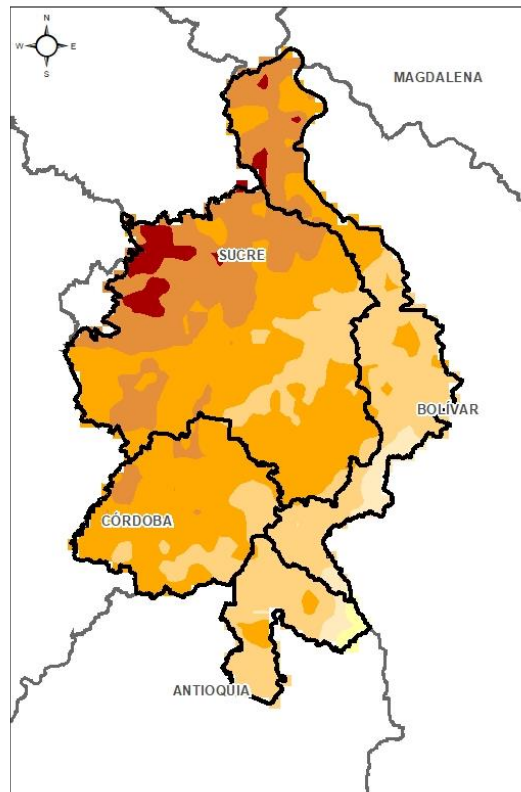
El Centro Regional de Pronóstico y Alertas Tempranas de la Mojana - CRPA La Mojana, busca fortalecer el sistema de alertas tempranas a través de un continuo monitoreo de las condiciones hidrometeorológicas, la generación de pronósticos meteorológicos y la difusión de alertas para la comunidad y los diferentes sectores productivos de la región.

Esta iniciativa hace parte de los proyectos "Reducción del riesgo y la vulnerabilidad frente al cambio climático en la región de La Depresión Momposina", financiado por el *Adaptation Fund* y "*Mojana, clima y vida*", financiado por el Fondo Verde del Clima, implementados por el Ministerio de Ambiente, el Fondo de Adaptación y el PNUD, en alianza con CORPOMOJANA e IDEAM.

# 1.1 CONDICIONES METEOROLÓGICAS ANTECEDENTES

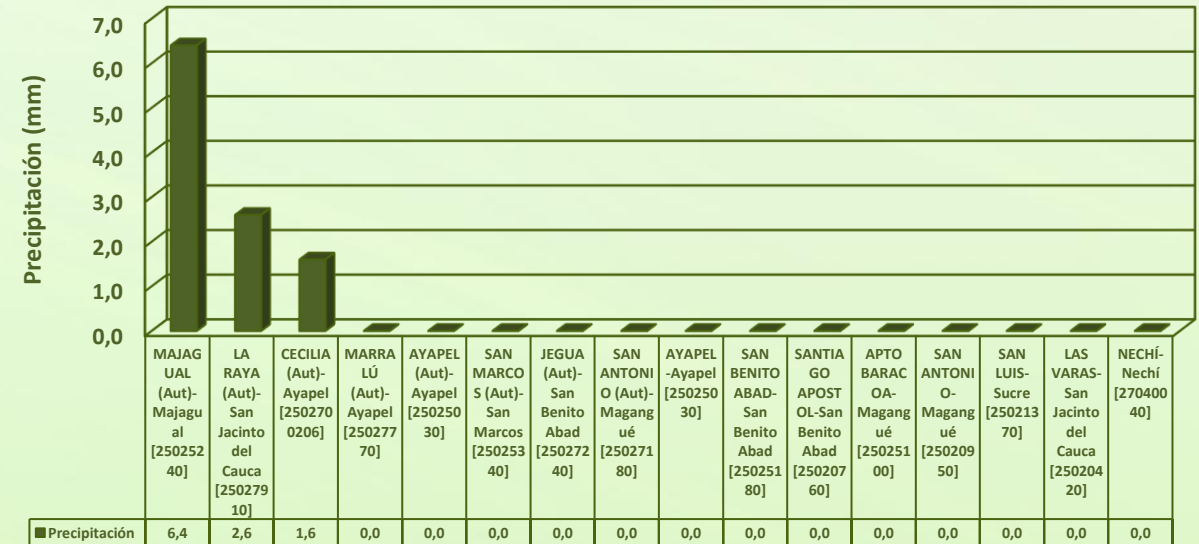


Precipitación acumulada  
20/05/2021 (07:00) – 21/05/2020 (07:00).  
Fuente: IDEAM



Temperatura superficial máxima por  
estimación Satelital 20/05/2021  
Fuente: IDEAM

## Lluvia Registrada el 20 mayo de 2021



## RESUMEN DE CONDICIONES DEL DÍA 20 DE MAYO

**Precipitación:** Durante la tarde de ayer se mantuvo cielo parcialmente nublado, con lluvias ubicadas hacia los municipios San Jacinto del Cauca y Nechí, luego en horas de la noche y madrugada, se mantuvo la misma condición de nubosidad, con algunas lluvias dispersas hacia sectores de Ayapel, Nechí y San Jacinto del Cauca. La estación con mayor registro fue Majagual Automática con 6,4 mm.

**Temperatura:** Se registró una temperatura máxima de 36°C el día 20 de mayo a las 15:00 horas en el municipio de Ayapel, y una mínima de 25,9°C en la madrugada del 21 de mayo en el municipio de San Marcos.



## 1.2 CONDICIONES METEOROLÓGICAS ACTUALES

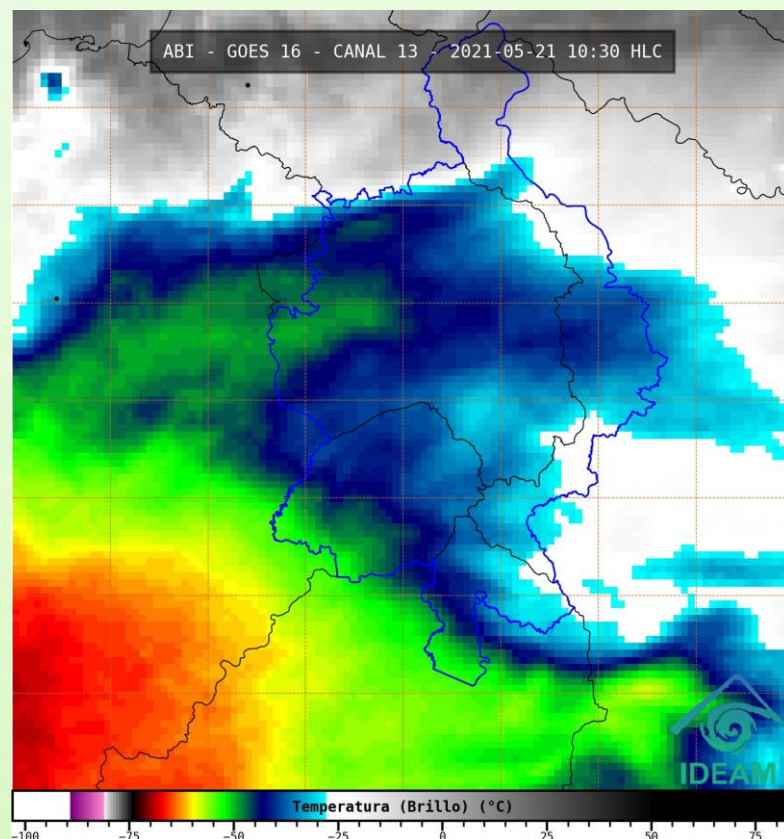


Imagen de satélite IR 10:30 HLC  
Fuente: IDEAM

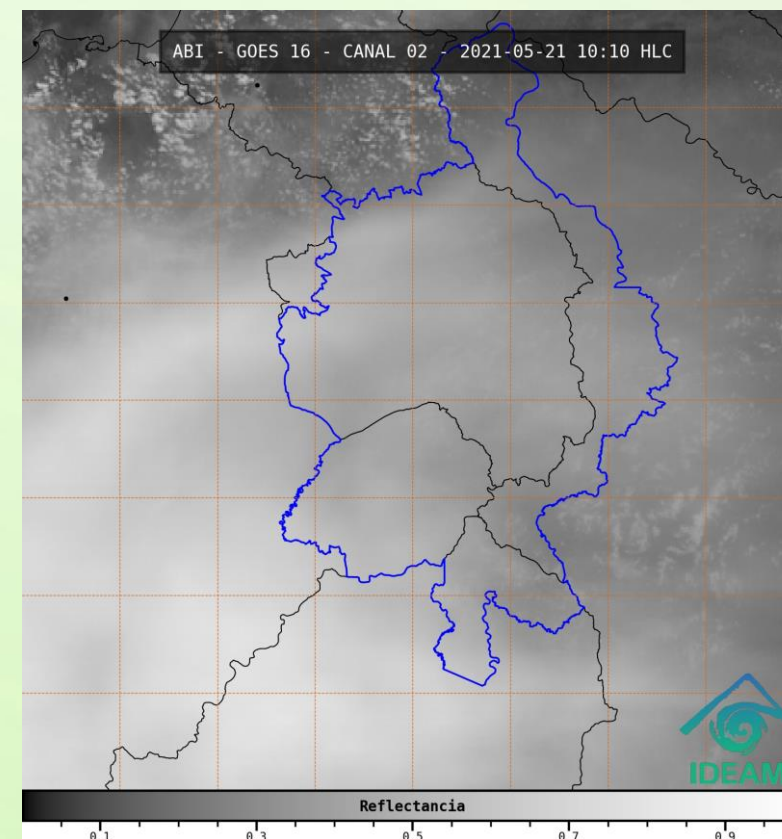
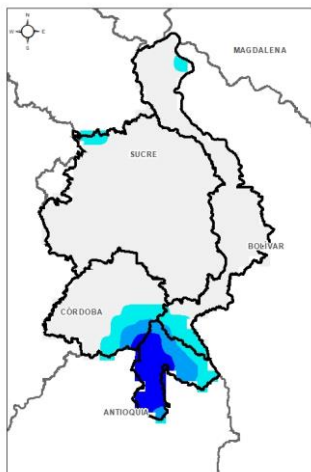


Imagen de satélite VIS 10:10 HLC  
Fuente: IDEAM

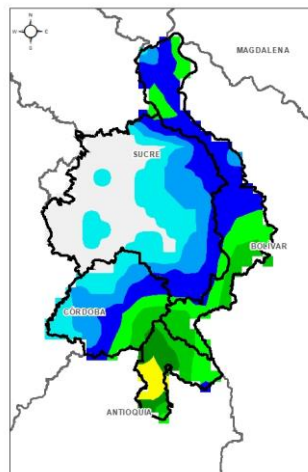
Recientemente, cielo entre nublado y parcialmente nublado, domina el territorio mojanero, sin lluvias.



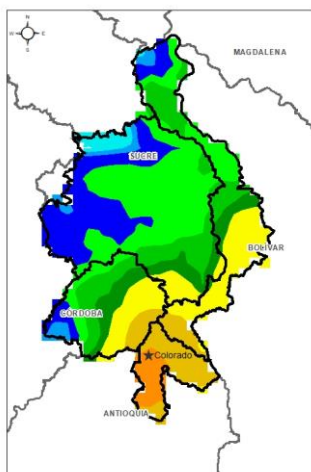
# PRONÓSTICO METEOROLÓGICO



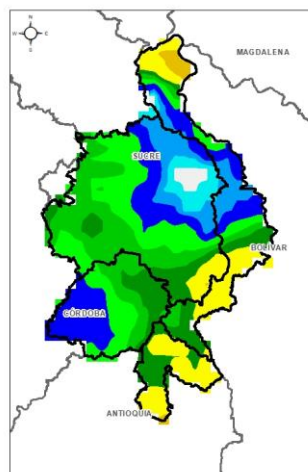
TARDE DEL 21 DE MAYO



NOCHE DEL 21 DE MAYO



ACUMULADO DEL 21 AL 22 DE MAYO



ACUMULADO DEL 22 AL 23 DE MAYO



Día	Jornada	Temperatura Máxima	Nubosidad	Tipo de Precipitación	Probabilidad de lluvia(%)
VIERNES 21 DE MAYO	Tarde	35°C	Parcialmente nublado	Sin lluvias	50%
	Noche	26°C	Parcialmente nublado	Lluvias dispersas	80%



Pronóstico de temperaturas medias para los próximos 02 días

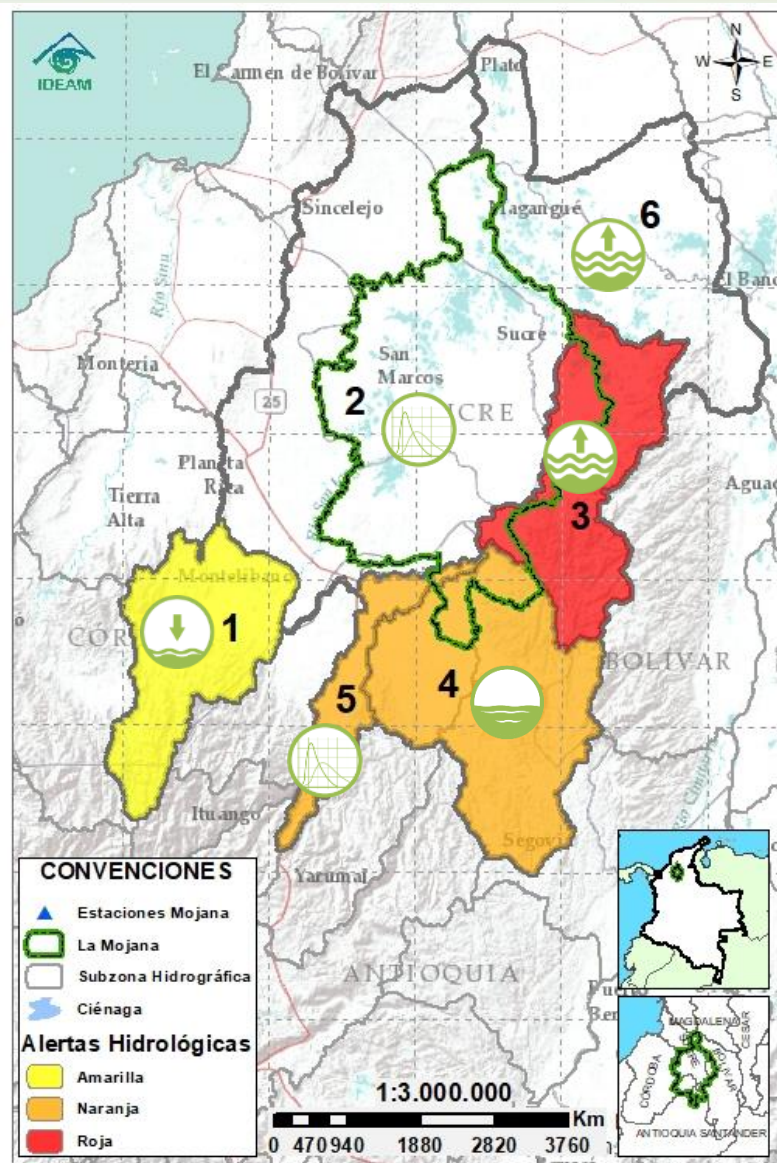
## PRONÓSTICO PARA EL VIERNES 21 DE MAYO Y FIN DE SEMANA

**Precipitación:** En horas de la tarde se prevé condición de cielo parcialmente nublado, sin lluvias, solo una ligera probabilidad hacia el municipio de Nechí, luego en horas de la noche y madrugada, se espera un incremento de nubosidad en amplios sectores de la región mojanera, con posibilidad de lluvias aisladas, principalmente hacia los municipios de Achí, San Jacinto del Cauca, Guaranda, Majagual, Ayapel y Nechí. Durante el fin de semana, tenemos predominio de condiciones secas en las jornadas diurnas, y mayor probabilidad de ocurrencia de lluvias en horas de la noche y madrugada, con mayor énfasis a la madrugada del domingo, principalmente hacia los municipios de San Jacinto del Cauca, Achí, Nechí, Majagual, Guaranda, San Marcos y Ayapel.

**Temperatura:** Las temperaturas máximas oscilarán entre los 33°C y 35°C y las mínimas entre los 24°C y 26°C. Las sensaciones térmicas máximas estimadas oscilarán entre los 35°C y 37°C.



## 2.1 CONDICIONES HIDROLÓGICAS ANTECEDENTES



Condiciones hidrológicas antecedentes para el 20/05/2021

### CONVENCIONES DE TERMINOS HIDROLÓGICOS

	<b>Lluvias</b>	Lluvias antecedentes intensas o continuas y/o pronóstico de las mismas, las cuales pueden generar crecientes súbitas en los ríos principales y sus afluentes.
	<b>Descenso</b>	Condición de disminución de niveles.
	<b>Ascenso</b>	Condición de aumento de niveles.
	<b>Creciente súbita</b>	Fenómeno natural que se presenta en los ríos de montaña como consecuencia de la ocurrencia de lluvias intensas o torrenciales en zonas de alta pendiente del cauce principal y sus afluentes.
	<b>Tránsito de crecientes</b>	Es el desplazamiento de una onda de crecida de aguas arriba hacia aguas abajo de la corriente.
	<b>Creciente por desembalse</b>	Proceso de tránsito del flujo de agua por descarga controlada desde un embalse.
	<b>Inundación</b>	Aumento en los niveles y/o caudales de los cuerpos de agua que superan la capacidad máxima de transporte o modificación de la sección transversal que la reduce, ocasionando el desbordamiento e inundación de sus zonas aledañas.
	<b>Niveles estables</b>	No se presentan fluctuaciones considerables de nivel del cuerpo de agua.



**Alerta ROJA**

**PARA TOMAR ACCIÓN** Advierte a los sistemas de prevención y atención de desastres sobre la amenaza que puede ocasionar un fenómeno con efectos adversos sobre la población, el cual requiere la atención inmediata por parte de la población y de los cuerpos de atención y socorro. Se emite una alerta sólo cuando la identificación de un evento extraordinario indique la probabilidad de amenaza inminente y cuando la gravedad del fenómeno implique la movilización de personas y equipos, interrumpiendo el normal desarrollo de sus actividades cotidianas.



**Alerta NARANJA**

**PARA PREPARARSE** Indica la presencia de un fenómeno. No implica amenaza inmediata y como tanto es catalogado como un mensaje para informarse y prepararse. El aviso implica vigilancia continua ya que las condiciones son propicias para el desarrollo de un fenómeno, sin que se requiera permanecer alerta.



**Alerta AMARILLA**

**PARA INFORMARSE** Es un mensaje oficial por el cual se difunde información. Por lo regular se refiere a eventos observados, registrados o registrados y puede contener algunos elementos de pronóstico a manera de orientación. Por sus características pretéritas y futuras difiere del aviso y de la alerta, y por lo general no está encaminado a alertar sino a informar.

**SIN ALERTA** La información que se suministra se encuentra fuera de los umbrales de alerta.



# 2.2 CONDICIONES HIDROLÓGICAS ACTUALES



**Descripción condiciones hidrológicas:** alerta roja sobre el río Cauca en el tramo que recorre los municipios de Nechí, San Jacinto del Cauca, Guaranda, Achí y Pinillos, donde se mantiene la condición de ascenso del río. Así mismo, se mantiene la alerta roja en el tramo Valdivia-Nechí, donde se observa el descenso de niveles, pero se advierte sobre la probabilidad de nuevos incrementos durante el día de hoy y a lo largo del fin de semana, especialmente en el tramo que recorre los municipios de Cáceres, Caucasia y Nechí. De acuerdo con información del CMGRD de Nechí, se registra el rompimiento del río Cauca en el sector conocido como Colorado en el municipio de Nechí, emergencia que se encuentra en atención por parte de las entidades encargadas de la Gestión del Riesgo, quienes hacen un llamado a la comunidad para que estén atentos a la evolución de la situación.

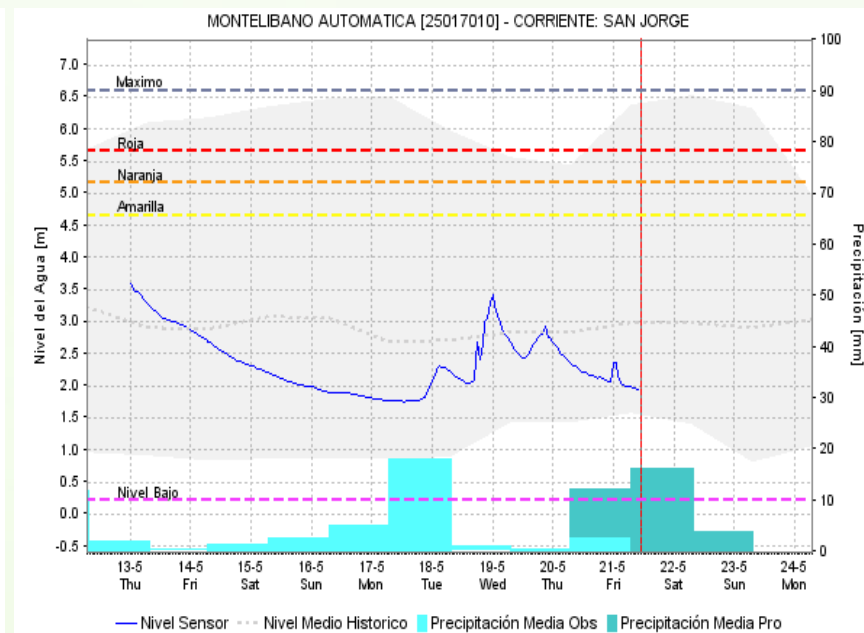
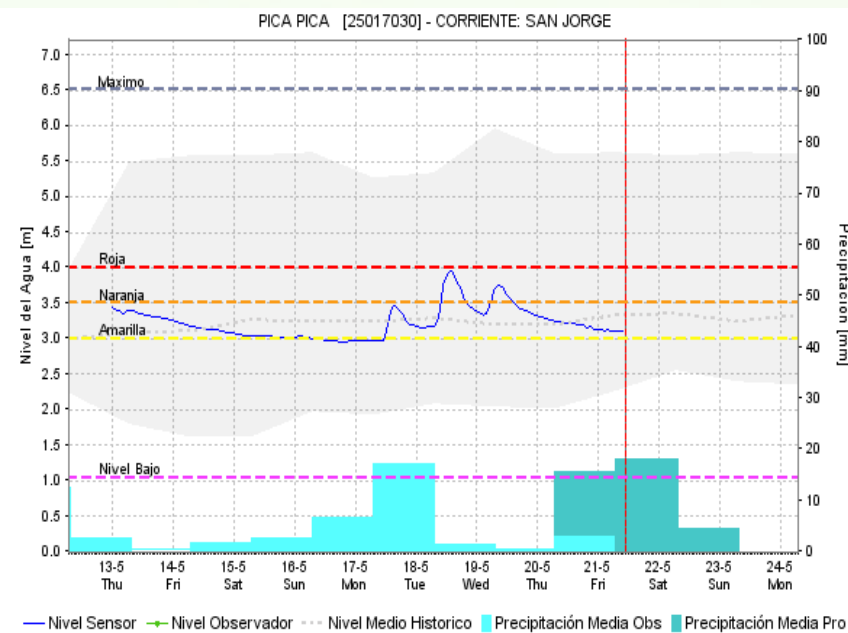
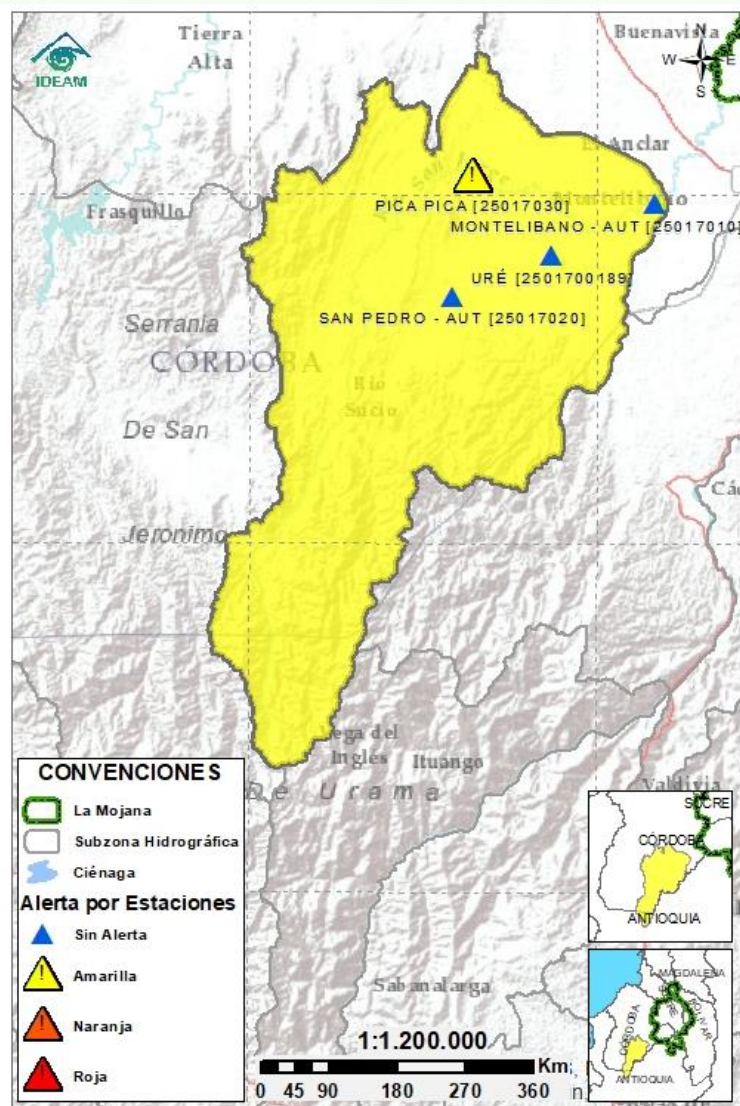
Alerta	Zona Hidrográfica	Subzona o Cuenca Hidrográfica	Condición predominante	Descripción de la alerta hidrológica
	1 Bajo Magdalena-Cauca - San Jorge	Alto San Jorge	<b>Creciente súbita</b>	Probabilidad de crecientes súbitas en el río San Jorge, así como en sus aportantes los ríos San Pedro y Uré, ante las lluvias registradas durante la madrugada y a lo largo de la mañana. Se advierte sobre la probabilidad de nuevos incrementos durante el fin de semana.
	2 Bajo Magdalena-Cauca - San Jorge	Bajo San Jorge	<b>Tránsito de creciente</b>	Debido al rompimiento del río Cauca a la altura del sector de Colorados en el municipio de Nechí, se prevé el tránsito de este caudal en la cuenca baja del río San Jorge. Especial atención en los municipios de Nechí y Ayapel.
	3 Bajo Magdalena-Cauca - San Jorge	Directos al Bajo Cauca-ciénaga La Raya entre el río Nechí y Brazo de Loba	<b>Niveles en ascenso</b>	Ascenso de niveles en el río Cauca en el tramo Nechí-Pinillos. Se prevé que a lo largo del día los niveles tiendan a estabilizarse, sin descartar nuevos incrementos a lo largo del fin de semana.
	4 Nechí	Bajo Nechí y Directos al Bajo Nechí	<b>Niveles en ascenso</b>	Se prevé el incremento de los niveles en el río Nechí, así como sus aportantes en jurisdicción de los municipios de Segovia, Zaragoza, El Bagre y Nechí. Comportamiento que se espera persista durante el fin de semana.
	5 Cauca	Directos al Cauca entre Pto. Valdivia y río Nechí	<b>Niveles en descenso</b>	Se registra el descenso de niveles entre Caucasia y Nechí, posterior al tránsito de la crecida registrada en días pasados. No se descartan nuevos incrementos en los niveles a lo largo del día y durante el fin de semana.
<b>Alerta puntual</b>	6 Bajo Magdalena	Directos Bajo Magdalena entre El Banco y Plato	<b>Niveles en ascenso</b>	Persiste el ascenso de niveles en el río Magdalena, en el Brazo de Loba y en el Brazo de Mompós. Especial atención en el municipio de El Banco en donde se mantiene alerta naranja puntual por niveles altos.

**Nota 1:** Las alertas hidrológicas pueden ser corregidas y/o actualizadas en el futuro. No representa una certificación oficial del IDEAM.

**Nota 2:** Es probable que los eventos hidrológicos reportados en las alertas emitidas no se estén presentando sobre los ríos principales sino sobre sus afluentes.

**Nota 3:** El IDEAM recomienda a la población ribereña estar muy atenta al comportamiento de los niveles de los ríos y atender las recomendaciones que la Unidad Nacional de Gestión del Riesgo de Desastres (UNGRD) emita para la implementación de medidas de contingencia ante posibles afectaciones por desbordamientos e inundaciones.

## 2.2.1 SUBZONA HIDROGRÁFICA DEL RÍO SAN JORGE CUENCA ALTA



Subzona  
hidrográfica

Alerta

Descripción

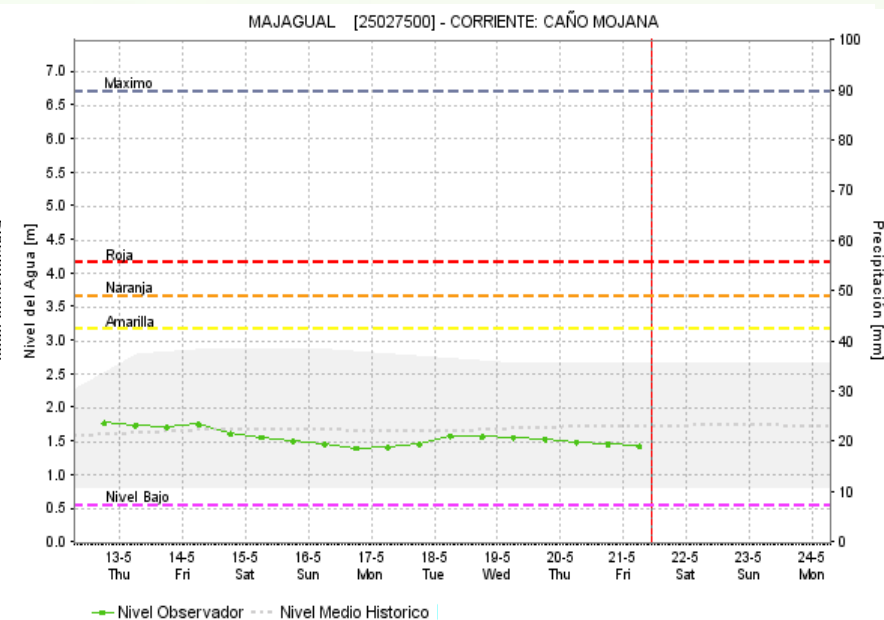
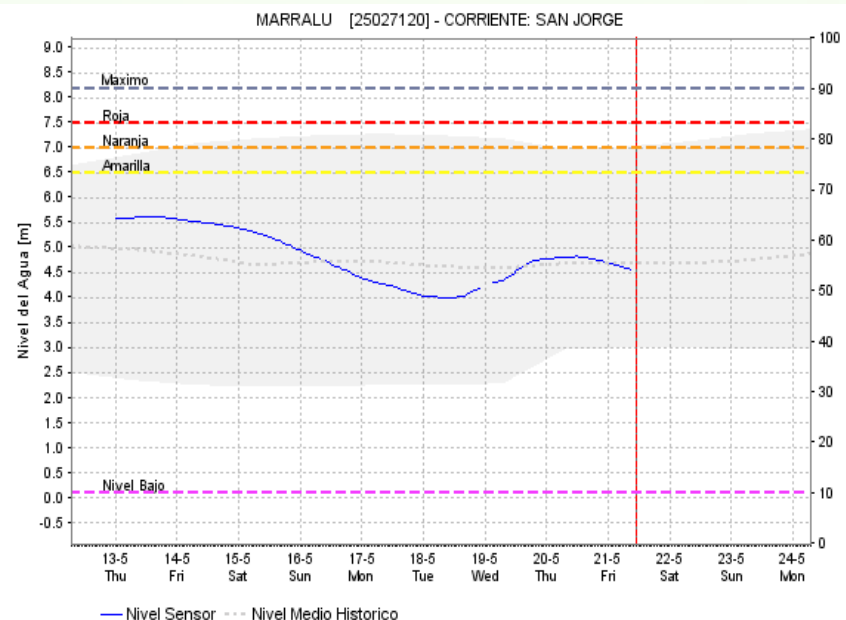
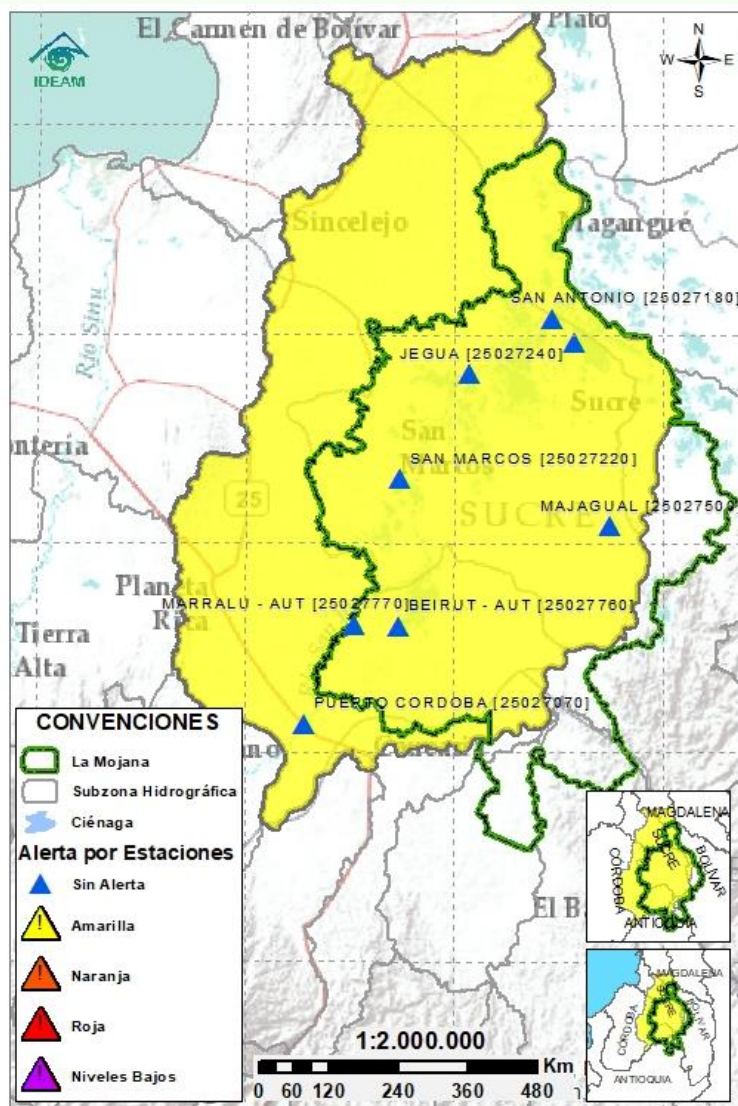
Cuenca alta  
del río San  
Jorge



Probabilidad de crecientes súbitas en el río San Jorge, así como en sus aportantes los ríos San Pedro y Uré, ante las lluvias registradas durante la madrugada y a lo largo de la mañana. Se advierte sobre la probabilidad de nuevos incrementos durante el fin de semana.



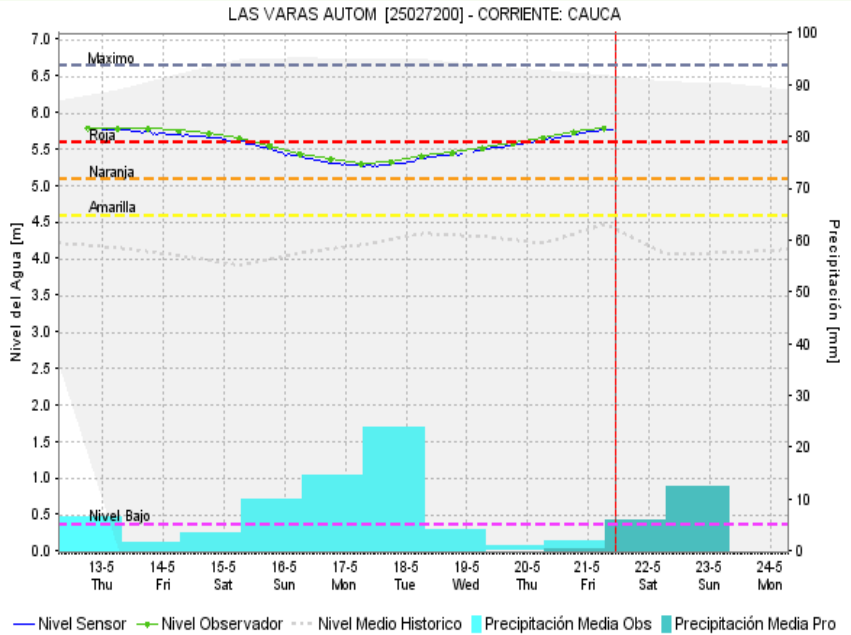
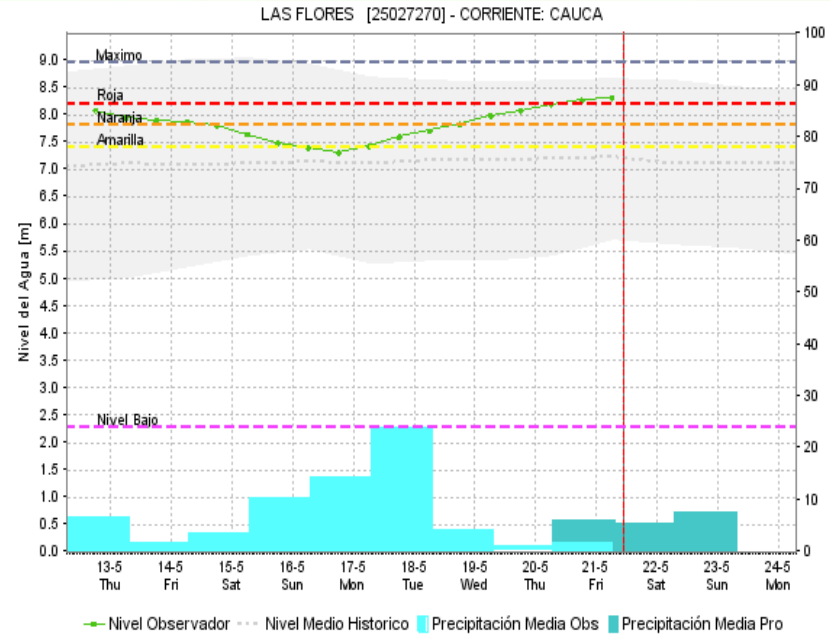
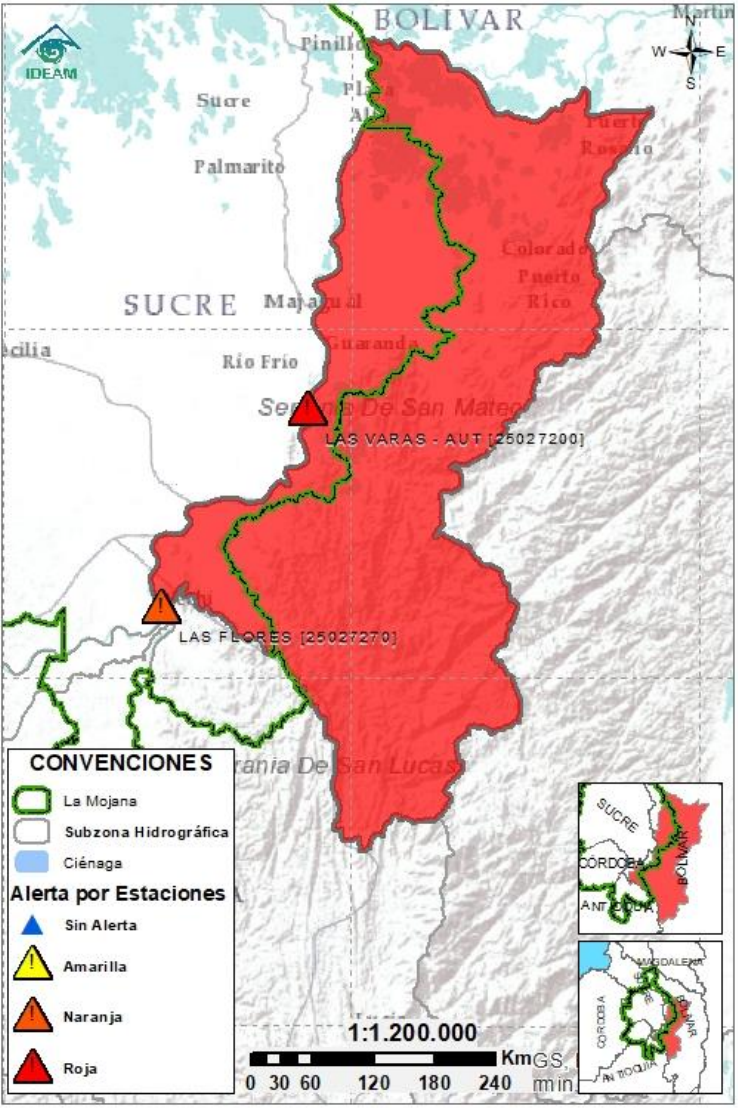
## 2.2.2 SUBZONA HIDROGRÁFICA DEL RÍO SAN JORGE CUENCA BAJA



Subzona hidrográfica	Alerta	Descripción
Cuenca baja del río San Jorge		<p>Debido al rompimiento del río Cauca a la altura del sector de Colorados en el municipio de Nechí, se prevé el tránsito de este caudal en la cuenca baja del río San Jorge, principalmente a través del caño Barro. El CDGRD de Nechí se encuentra al frente de la emergencia, por lo que se recomienda a la comunidad de La Mojana, especialmente a la localizada en los municipios de Nechí y Ayapel, estar atentos a la evolución de la situación.</p> <p>Se aclara que en el río San Jorge, así como en el sistema de caños y ciénagas asociado, se registran niveles normales para esta época del año. A lo largo del fin de semana se prevé el incremento de niveles en el río San Jorge, por el aumento de los aportes desde la cuenca alta.</p>

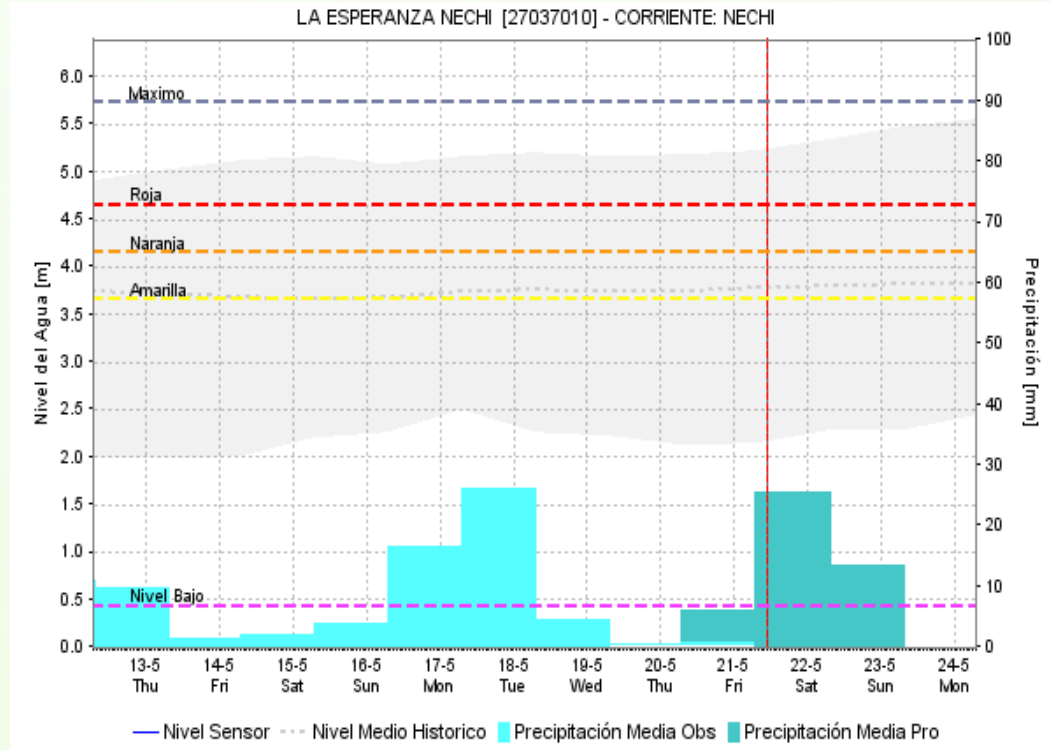
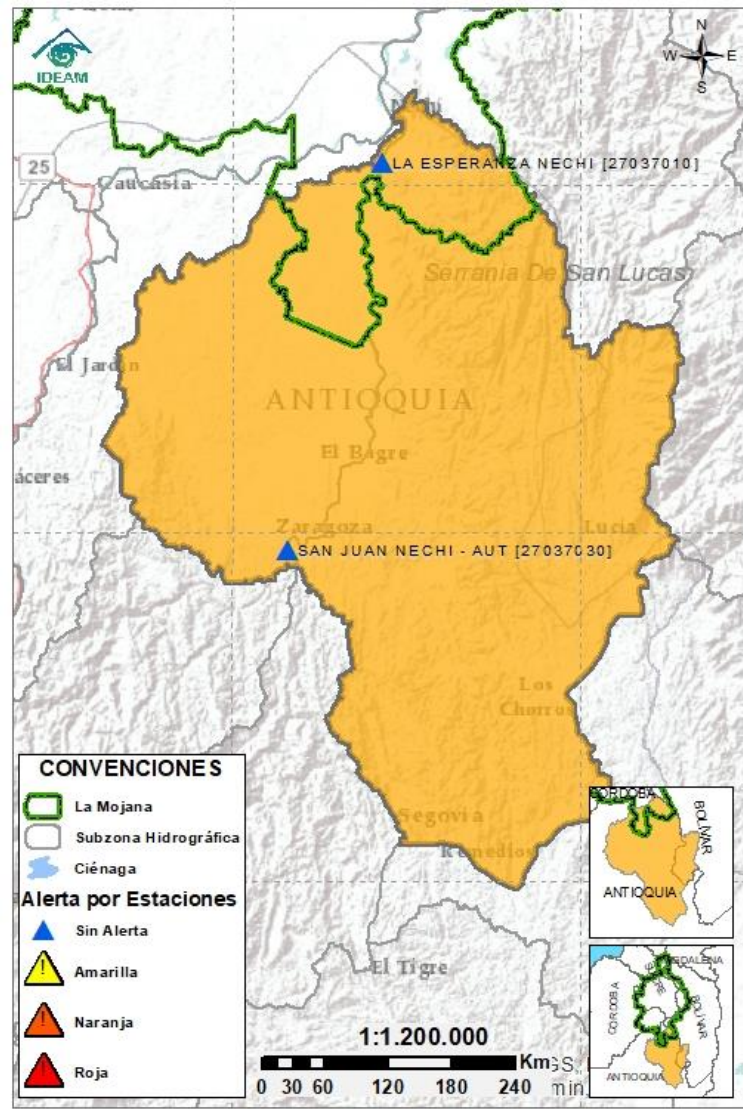


# 2.2.3 DIRECTOS AL BAJO CAUCA - CIÉNAGA LA RAYA ENTRE EL RÍO NECHÍ Y EL BRAZO DE LOBA



Subzona hidrográfica	Alerta	Descripción
Directos al bajo Cauca- Ciénaga La Raya entre el río Nechí y Brazo de Loba		Niveles en ascenso en el río Cauca, en el tramo que recorre los municipios de San Jacinto del Cauca, Guaranda, Achí y Pinillos. Se prevé que durante el día los niveles tiendan a estabilizarse, pero no se descartan nuevos incrementos a lo largo del fin de semana, principalmente por los aportes esperados desde la cuenca del río Nechí.

## 2.2.4 SUBZONA HIDROGRÁFICA DEL RÍO NECHÍ CUENCA BAJA



Subzona  
hidrográfica

Alerta

Descripción

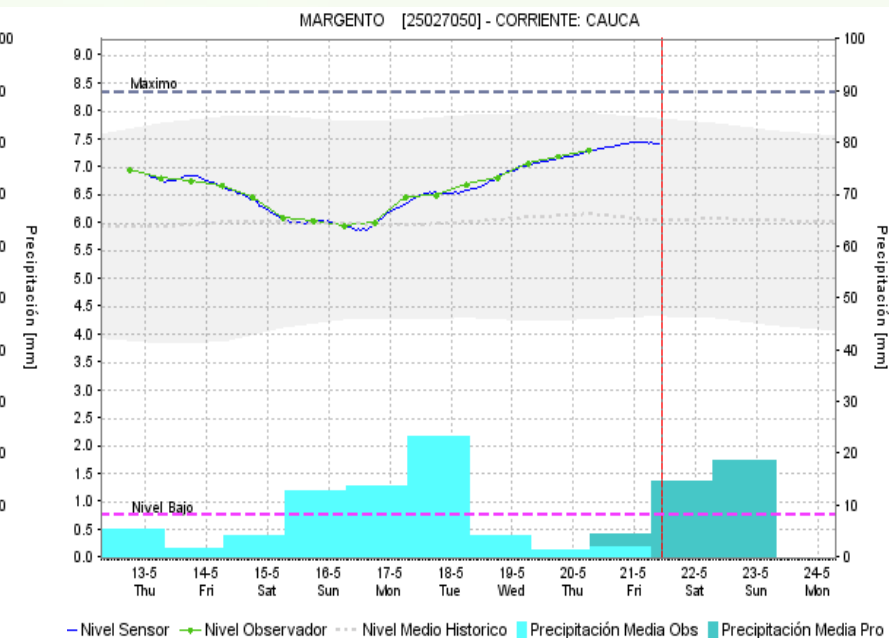
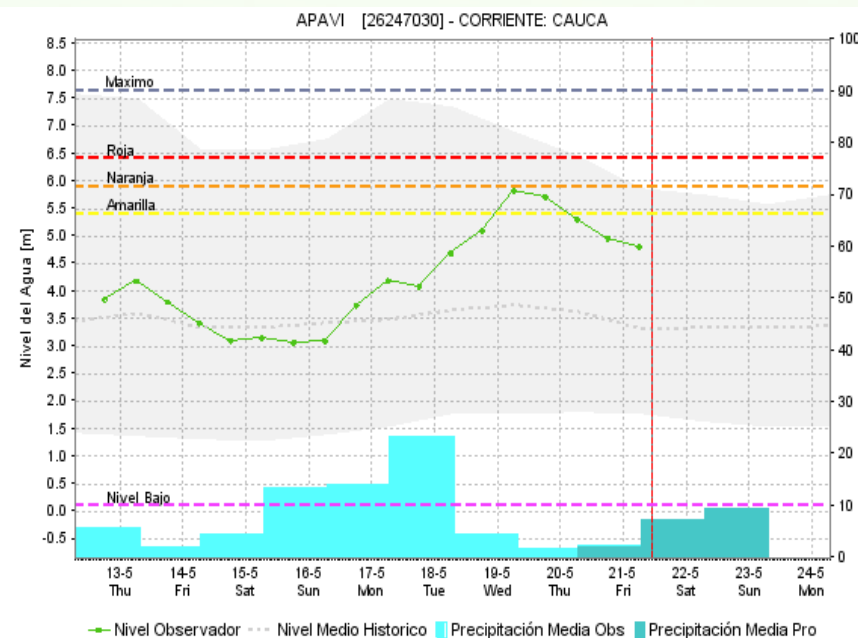
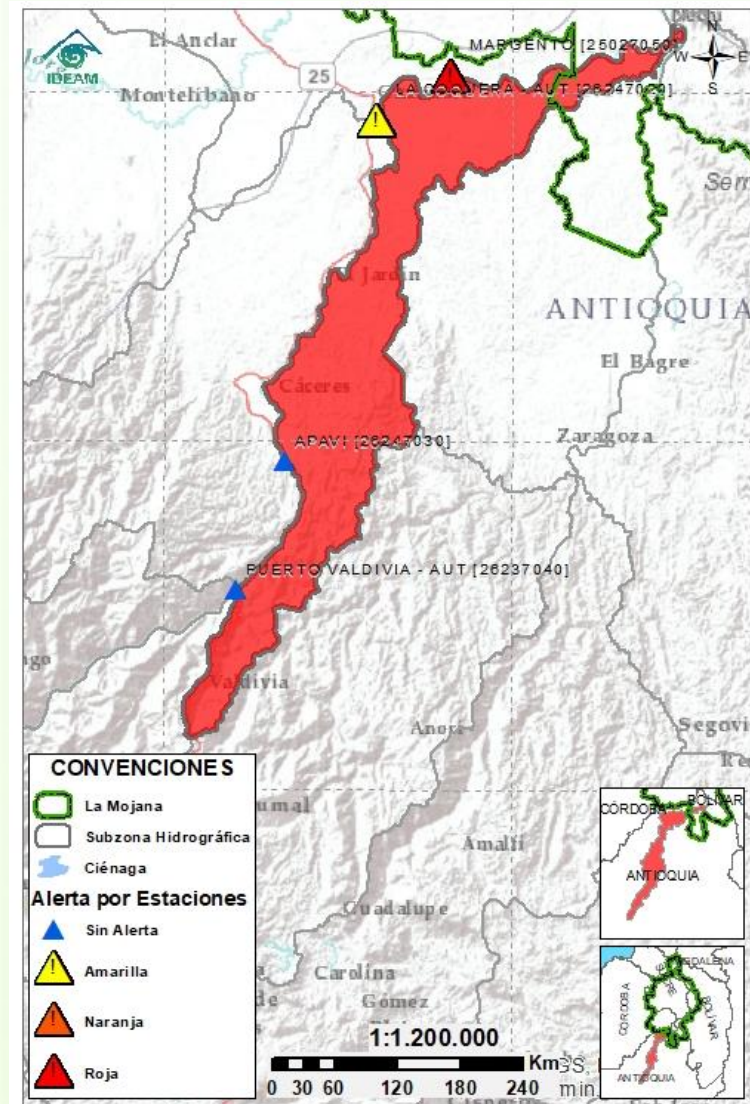
Cuenca baja  
del río Nechí



Se prevé el ascenso del Bajo Nechí y sus aportantes, en jurisdicción de los municipios de Segovia, Zaragoza, Calcasia, El Bagre y Nechí, condición que predominaría a lo largo del fin de semana.



## 2.2.5 DIRECTOS AL CAUCA ENTRE PTO. VALDIVIA Y RÍO NECHÍ



Subzona  
hidrográfica

Alerta

Descripción

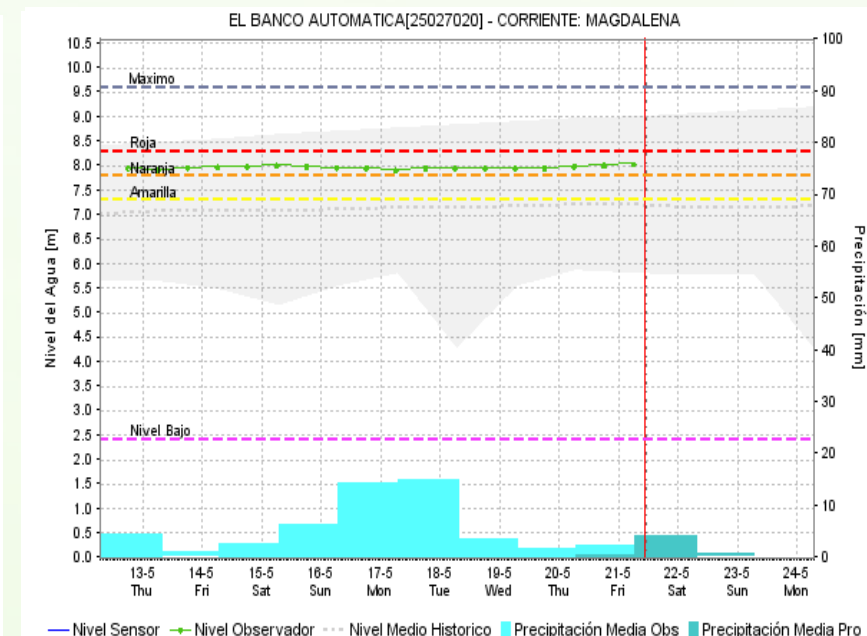
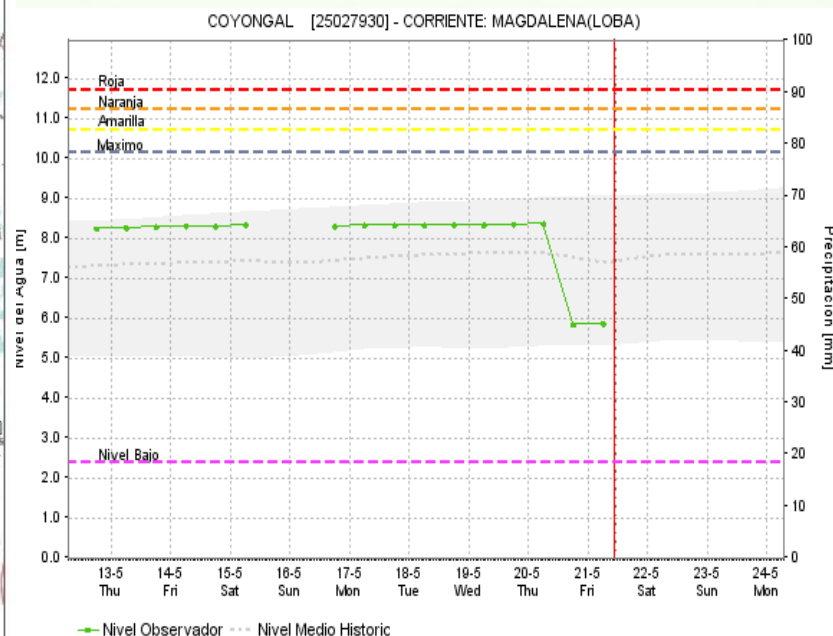
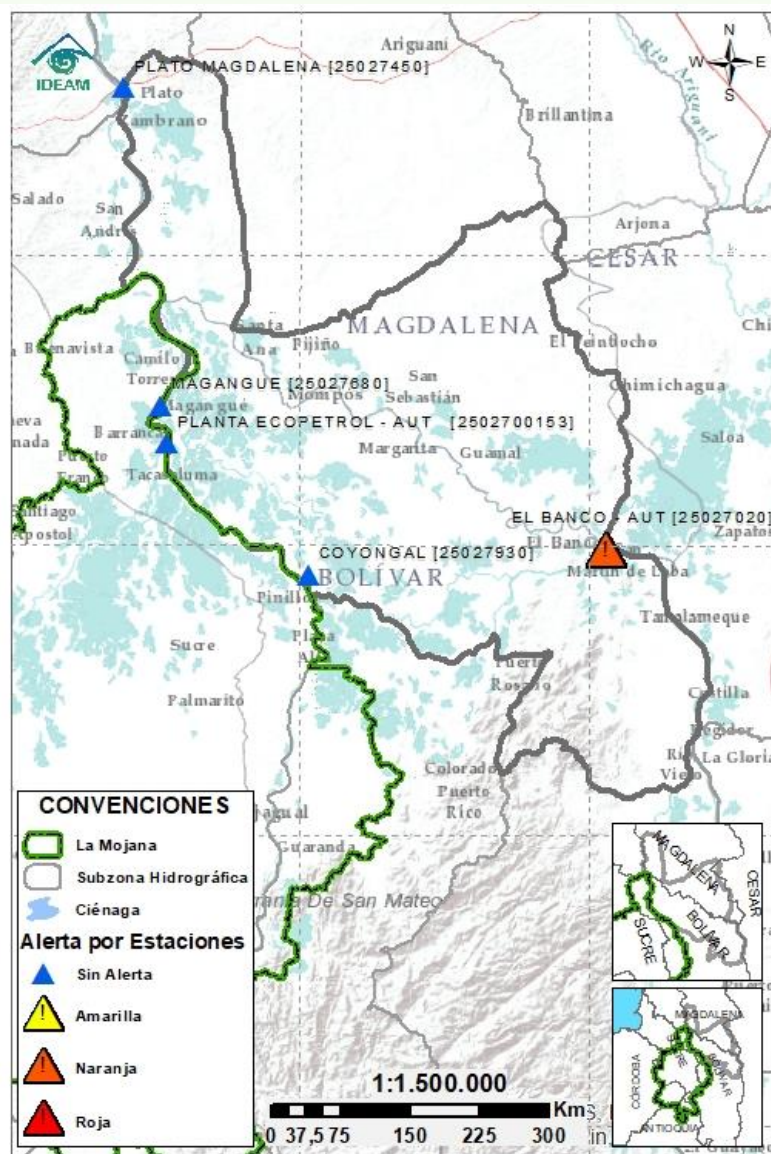
Directos al  
Cauca entre  
Pto. Valdivia y  
río Nechí



Descenso de niveles en el río Cauca, en el tramo que recorre los municipios de Valdivia, Tarazá, Cáceres y Nechí. Sin embargo, no se descartan nuevos incrementos, con especial atención al tramo Cáceres- Nechí por transito de las crecientes registradas en los ríos Tarazá y Man.

**Nota:** El día 20 de mayo se reportaron afectaciones en algunos corregimientos de Caucasia, como es el caso de Palomar y La Ilusión. Así mismo, el día 21 de mayo, el CDGRD de Nechí, reporta el rompimiento del río en el sector de Colorados (Nechí), emergencia que se encuentra en atención.

## 2.2.6 DIRECTOS AL BAJO MAGDALENA ENTRE EL BANCO Y EL PLATO



Subzona hidrográfica	Alerta	Descripción
Directos Bajo Magdalena entre el Banco y el Plato	Alerta puntual	Predomina el ascenso gradual de niveles en el río Magdalena (entre El Banco y Plato), en el Brazo de Loba (El Banco, San Martín de Loba, Hatillo de Loba, Barranco de Loba y Pinillos) y en el Brazo de Mompós (municipios de Guamal, San Sebastián de Buenavista, Mompós, San Zenón, Talaigua Nuevo, Santa Ana y Santa Bárbara de Pinto). Especial atención a la altura del casco urbano de El Banco en donde se mantiene alerta naranja puntual.





## Estaciones Meteorológicas Automáticas y Convencionales en la región de La Mojana

Leyenda	Estación	Municipio	Departamento	Tipo	Código
B1	Aeropuerto Baracoa	Magangué	Bolívar	Convencional	25025100
B2	Planta Ecopetrol	Magangué	Bolívar	Automática	250270153
B3	Las Varas	San Jacinto del Cauca	Bolívar	Convencional	25027200
C1	Ayapel	Ayapel	Córdoba	Convencional	25025030
C2	Caño Barro	Ayapel	Córdoba	Automática	13027040
C3	Marralú	Ayapel	Córdoba	Automática	25027770
S1	Majagual	Majagual	Sucre	Convencional	25020340
S2	San Benito Abad	San Benito Abad	Sucre	Convencional	25025180
S3	Santiago Apóstol	San Benito Abad	Sucre	Convencional	25020760
S4	San Marcos	San Marcos	Sucre	Automática	25025340
S5	San Luis	Sucre	Sucre	Convencional	25021370

## Horarios de monitoreo y pronóstico de las condiciones meteorológicas





El ambiente  
es de todos

Minambiente

## EQUIPO DE TRABAJO CRPA LA MOJANA

Elaborado por:

**RAFAEL ELÍAS MUNDARAY MAGO**, Meteorólogo  
**LIZETH NATALIA MUÑOZ HERRERA**, Hidróloga

Con la colaboración de:

**JAIRO VÉLEZ**, Profesional SIG  
**MAYERLIN SANDOVAL**, Comunicadora

**MYRIAM ANDREA CALDERÓN**,  
Asesor Sistema de Alertas Tempranas

[www.corpomojana.gov.co](http://www.corpomojana.gov.co)

**Correo Electrónico:**

[corpomojana@corpomojana.gov.co](mailto:corpomojana@corpomojana.gov.co)

Cra. 21 # 21 A – 44 San Marcos - Sucre

Teléfono: (+575) 295 5347

**YOLANDA GONZALEZ HERNÁNDEZ**,

Directora General IDEAM.

**DANIEL USECHE SAMUDIO**,

Jefe Oficina del Servicio de Pronósticos y Alertas

[www.ideam.gov.co/](http://www.ideam.gov.co/)

**Correos electrónicos:**

[servicio@ideam.gov.co](mailto:servicio@ideam.gov.co),

[alertas@ideam.gov.co](mailto:alertas@ideam.gov.co)

Calle 25 d # 96b - 70, piso 3. Bogotá, D.C.

Teléfono: 307 5625 ext. 1334 - 1336.

**LILIANA QUIROZ**, Directora General de la Corporación para el  
Desarrollo Sostenible de La Mojana y el San Jorge –  
CORPOMOJANA.

**ÉDGAR ORTIZ PABÓN**, Gerente del Fondo Adaptación

**DIANA ISABEL DIAZ**, Coordinadora del Proyecto  
Mojana Clima y Vida.

